

Van ambachten tot Sinterklaas en Zwarte Piet

Immaterieel cultureel erfgoed in de lokale erfgoedpraktijk

‘Immaterieel cultureel erfgoed’, wat is dat? En hoe draag je er zorg voor? Daar werpen we in dit Bladwijzerartikel ons licht op. Niet op het materiële aspect van erfgoed, niet op onroerend erfgoed (de gebouwen, landschappen die onze omgeving een gezicht geven), nee, op het immateriele of anders gezegd, niet-tastbare erfgoed.

Voor sommigen zal dit verhaal vragen oproepen: ‘Is er plots een nieuw soort erfgoed dan?’ Of, ‘We doen dit toch al lang? Dit erfgoed gaat al jaren mee, waarom dan nu plots een nieuwe, moeilijke, term?’ Aan hen zou ik zeggen, lees mee, en ontdek hoeveel immaterieel erfgoed eenieder van ons met de paplepel meekrijgt en ook opnieuw doorgeeft. Veel ervan is inderdaad niet nieuw. Alleen benoemen we sinds enkele jaren ook dit niet-tastbare deel van onze erfenis, kijken we bewust naar onze gewoonten en gebruiken met een nieuwe bril.



Houtem Jaarmarkt © Michiel Hendryckx

We schrijven Sint-Lievens-Houtem, 11 november. Een levendig dorpsplein waar vee, boeren, handelaars en bezoekers elkaar ontmoeten op de jaarlijkse markt. Via een handklapgebaar wordt het vee er verhandeld, zoals het al eeuwen gebeurt. Een

feestelijk hoogtepunt in het jaar voor honderden inwoners en veeboeren.

Of we schrijven eind augustus en september. In vijf gemeenten in Vlaanderen maken groepen zich op voor hún hoogtepunt van het jaar: het bloemencorso. In de uren voor de stoet werken vele handen tegen de klok aan het opfleuren van de wagens met dahlia's. Een bontgekleurde stoet trekt nadien door de straten, de beloning voor maanden van voorbereiding.



Bloemencorso Blankenberge

Het zijn slechts twee voorbeelden uit een eindeloze reeks aan gebruiken die we als niet-tastbaar of immaterieel erfgoed zien. Ze maken deel uit van een cultuur, geven haar kleur. Ook kennis van de natuur, ambachten, voorstellingen, muziek vallen hieronder, met voorbeelden als het eten van een pak friet in een frietkot, het ambachtelijk telen van grondwitloof, het poppenspel, het spelen op de beiaard, kantklossen...

Het zijn allemaal niet-tastbare fenomenen, die creativiteit of techniek vragen én enthousiaste aanhangers, een groep mensen (of ‘erfgoedgemeenschap’)

die er belang aan hecht. Voor die groep maakt deze praktijk deel uit van hun geschiedenis en hun toekomst. Ze kregen het van hun ouders en grootouders en geven het opnieuw door aan hun kinderen, omdat ze het waardevol vinden. En zo draait dit al eeuwen. Dat is immaterieel erfgoed. Dat iedere generatie iets aan de traditie kan veranderen, spreekt voor zich. Hoeft het gezegd? Immaterieel erfgoed leeft! Het evolueert mee met nieuwe generaties op de golven van een steeds veranderende maatschappij. Het leeft doordat net die nieuwe generaties hier op hun beurt waarde aan hechten, het deel laten uitmaken van hun actuele leefwereld.

UNESCO, het begin

Tien jaar terug, in 2003, besloot men op wereldschaal dat ook dit niet-tastbaar deel een cultuur en haar gemeenschap kleurt. Het is minder grijpbaar, maar daarom niet minder betekenisvol of belangrijk. Als term voor dit erfgoed werd 'immaterieel cultureel erfgoed' gekozen. Hoe voor dit aspect van het erfgoed zorg kan gedragen worden, zonder de dynamiek af te remmen, werd beschreven in de 'Conventie voor het borgen van immaterieel cultureel erfgoed'. Kort gezegd, met die Conventie reikt UNESCO hiervoor een aantal structuren aan. Bijvoorbeeld door immaterieel erfgoed op te delen in verschillende domeinen: 'mondelijke tradities', 'opvoeringen of podiumkunsten', 'sociale gebruiken, rituelen, feesten', 'kennis en praktijken in verband met de natuur en het universum' en 'ambachtelijke vaardigheden en technieken'. Dit slechts als indicatie, want uiteraard kan immaterieel erfgoed ook tot geen enkel domein behoren, of net met meerdere raakvlakken hebben.

Daarnaast bracht UNESCO ook een nieuw woord in omloop. Wanneer we spreken van een toekomst geven aan immaterieel erfgoed, spreken we niet van 'conserveren'. Maar, we spreken van 'borgen' (cfr. 'safeguarding' in het Engels). Borgen staat voor 'actie ondernemen'! Als betrokken gemeenschap de schouders onder dat immaterieel cultureel erfgoed zetten dat je actief en levend wil houden en daarom ook aan anderen of jongeren wil doorgeven. De acties die je hiervoor kan ondernemen brengen we onder in vijf categorieën, opnieuw volgens de UNESCO-Conventie: 1. identificatie/documentatie, 2. onderzoek, 3. communicatie/sensibilisering, 4. overdracht en 5. herlanceren.¹

Hoe speelt Vlaanderen hierop in?

België onderschreef deze Conventie in 2006 en nam zo het engagement op om een beleid te ontwikkelen ter ondersteuning van dit erfgoed. Twee jaar later werd de Inventaris Vlaanderen voor immaterieel cultureel erfgoed² in het leven geroepen: een overzicht van immaterieel erfgoed in Vlaanderen, waarvan de dragende gemeenschap te kennen geeft het bewust te borgen. Gemeenschappen dienen zelf een aanvraag voor deze inventaris in. Met zo'n aanvraag tonen ze enerzijds hun engagement voor de zorg voor dit erfgoed. Tegelijkertijd geven ze aan dat ze hun ervaring met het borgen van hun erfgoed willen delen. Het maakt hen dus een soort 'ambassadeurs'.³

In 2010 lanceerde minister van cultuur Joke Schauvliege een visienota waarin ze beschreef hoe ze het netwerk en de zorg voor dit immaterieel erfgoed verder wil vormgeven. Algemeen gesteld, geeft Vlaanderen kansen voor de toekomst van dit erfgoed door het aanbieden van een zo goed mogelijk kader en ondersteuning. De realisatie hiervan vertaalt zich in twee grote acties: enerzijds wordt er een netwerk voor immaterieel erfgoed gevormd om de uitwisseling van ervaring te stimuleren. Dit zowel tussen professionele organisaties, als tussen al wie gepassioneerd met tradities bezig is en ze levend houdt, als tussen deze beide groepen onderling. Anderzijds bleek er nood aan meer zichtbaarheid voor immaterieel erfgoed, borgingsmaatregelen en het netwerk in wording. Hiervoor werd vorig jaar een nieuwe website in het leven geroepen: www.immaterieelerfgoed.be.

Een draaiend netwerk staat klaar

In Vlaanderen hebben we verschillende soorten **professionele organisaties** binnen het cultureel erfgoedveld: landelijke expertisecentra, landelijke organisaties volkscultuur, erfgoedcellen, musea, archieven ... Als je op zoek bent naar hulp of ondersteuning bij je erfgoedpraktijk of bij het borgen van immaterieel erfgoed, is het niet altijd evident om je weg te vinden. Bij wie kun je met je vraag te rade gaan?

Wanneer we het hebben over immaterieel erfgoed zijn er enkele cultureel erfgoedorganisaties die binnen hun werking ook expliciet inzetten op immaterieel erfgoed. Een overzicht van deze organisaties vind je op www.immaterieelerfgoed.be. Maar, immaterieel erfgoed gaat breed. Het gaat niet enkel over feesten, maar ook over ambachtelijke technieken, de kennis over de natuur, voeding, podiumkunsten ... En dit is slechts het topje van de ijsberg. Om voor iedereen wat structuur aan te brengen en gerichte ondersteuning te bieden, traden per 'domein' enkele organisaties naar voren als ankerpunt voor de andere professionele organisaties, maar ook als bruggenbouwer naar en tussen de gemeenschappen. Zij volgen voor hun domein de globale ontwikkelingen in Vlaanderen op, detecteren domeinspecifieke noden en ontwikkelen hier desgewenst projecten rond, ondersteund door tapis plein en FARO.

Specifieke vragen over dit erfgoed kunnen aan hen gericht worden. Hun nieuwsbrieven houden je o.a. op de hoogte van de immaterieel erfgoedacties die ze opzetten.

We hebben het dan over volgende organisaties:

- **Voorstellingen/podiumkunsten:** Het Firmament, expertisecentrum voor het cultureel erfgoed van de podiumkunsten (www.hetfirmament.be) & Resonant, expertisecentrum voor Muzikaal Erfgoed (www.resonant.be)
- **Sociale gewoonten en gebruiken:** LECA, expertisecentrum voor cultuur van alle dag (www.lecavzw.be)
- **Kennis en praktijken ivm de natuur:** CAG, Centrum Agrarische Geschiedenis (www.cag-net.be)
- **Ambachtelijke technieken:** ETWIE, expertisecentrum voor technisch, wetenschappelijk en industrieel erfgoed (www.etwie.be)

Ook bij de andere cultureel erfgoedorganisaties blijft immaterieel erfgoed uiteraard een deel van hun erfgoedwerking. Zo werken de erfgoedcellen voor het cultureel erfgoed in gemeenten en steden. Is er in je gemeente een erfgoedcel, dan zijn zij uiteraard het eerste aanspreekpunt voor alle erfgoedvragen. Daarnaast heeft ook Heemkunde Vlaanderen haar plek binnen dit netwerk als ondersteuner van de lokale erfgoedorganisaties. Ook zij kunnen je als heemkundige kring verder helpen en brengen je graag in contact met de juiste mensen.

Naast het professionele netwerk heb je uiteraard ook de **vele vrijwilligers, uitvoerders en dragers van het erfgoed** zelf. Dankzij hen bestaat er zoiets als immaterieel erfgoed! Vele tradities in Vlaanderen staan bovendien voor gelijkaardige uitdagingen als het erop aankomt hun toekomst te verzekeren. Het onderling uitwisselen van ervaring en initiatieven kan een verrijking betekenen op vele vlakken. Om dit lokale netwerk te ondersteunen, zetten de professionele organisaties workshops en ontmoetings- en uitwisselingsmomenten op. Maar zoals gezegd, werd ter ondersteuning van deze uitwisseling ook een website in het leven geroepen: www.immaterieelerfgoed.be. De tweedelige workshop 'Immaterieel Cultureel Erfgoed?! Eerste stap richting toekomst' ging op dit alles dieper in: op immaterieel erfgoed, het borgen ervan en de website.⁴

Ook heemkundige kringen kunnen in dit netwerk een rol in spelen. Als heemkundige kring ben je waarschijnlijk actief in een regio waar niet-tastbare gewoontes en gebruiken al generaties lang doorgegeven worden. Lokaal kunnen rond deze praktijken mooie samenwerkingen groeien: ondersteuning in de archiefwerking rond een lokaal feest, onderzoek naar een bepaald fenomeen ... Niet iedereen is even onderlegd in zo'n lokale erfgoedwerking. Als heemkundige kring kun je hier lokaal zeker een hulp in zijn door ook dit aspect van het erfgoed bewust mee te nemen in de werking. Wanneer je dergelijke kennis en praktijken met een nieuwe bril vanuit dit nieuwe kader bekijkt, gaat er ongetwijfeld een rijke wereld aan tradities open.⁵



INVENTARIS IMMATERIEEL ERFGOED

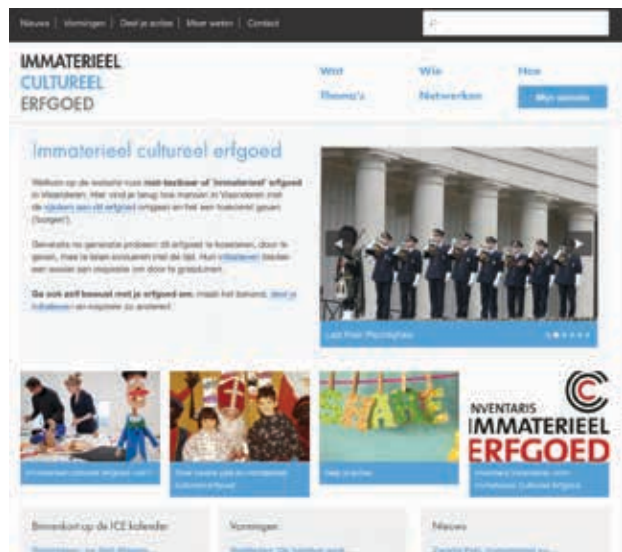
Een website voor en over immaterieel cultureel erfgoed in Vlaanderen: www.immaterieelerfgoed.be

‘Immaterieel erfgoed in Vlaanderen’: wat kan dit allemaal zijn? Welke activiteiten worden er rond opgezet? Eén blik op het overzicht op www.immaterieelerfgoed.be is voldoende om te beseffen hoe rijk Vlaanderen is aan ‘immaterieel erfgoed’. De website groeit voortdurend aan, maar geeft uiteraard nog geen totaaloverzicht. Langzaam maar meer en meer gemeenschappen aan zich te herkennen in het verhaal rond ‘immaterieel erfgoed’ en gaan ze vanuit dit gedachtegoed bewuster om met hun gebruiken, met het oog op de toekomst ervan. Deze website is voor hen, voor jullie, opge maakt: een communicatie-, inspiratie- en contact-instrument.

www.immaterieelerfgoed.be is dus het centrale punt rond de niet-tastbare gebruiken en gewoontes in Vlaanderen: ben je op zoek naar voorbeelden van documentatie van tradities? Inspirerende voorbeelden rond het betrekken van jongeren bij sociale gebruiken of rond het doorgeven van ambachtelijke kennis? Wil je meer info over de UNESCO-Conventionie of de Inventaris Vlaanderen voor immaterieel erfgoed? Deze website is de start van je zoektocht die je wegwijs maakt in deze wereld. Een levende inventaris die je vooral aanzet om zelf aan de slag te gaan.

Niet alleen opzoeken, ook deel uitmaken van dit netwerk?

De website en het netwerk groeien en leven. De website biedt niet enkel informatie aan, maar je kan als vereniging, erfgoedgemeenschap, persoon ook mee instappen in het verhaal. Je kunt er immaterieel erfgoed aanmelden zodat het er zichtbaar wordt, borgingsinitiatieven delen, in beeld komen als heemkundige kring die zich voor immaterieel erfgoed inzet, online groepen aanmaken rond bepaald immaterieel erfgoed om vragen te stellen en ervaringen delen ... Maar, hoe ga je dan te werk? Achter de website gaat een databank schuil waarin alle informatie over immaterieel erfgoed, verenigingen en borgingsinitiatieven ingevoerd en bewaard wordt. Het is de informatie die daar ingevoerd wordt, die ook op de website komt. Wil je dus zichtbaar worden op de website, dan komt het erop aan om een gebruikersnaam en paswoord aan te vragen voor de databank en de gevraagde informatie in te voeren. Maar, dit is stap 2 ... Eerst terug naar het begin.



Homepagina www.immaterieelerfgoed.be

a. Stap 1: Verzamel de gevraagde info

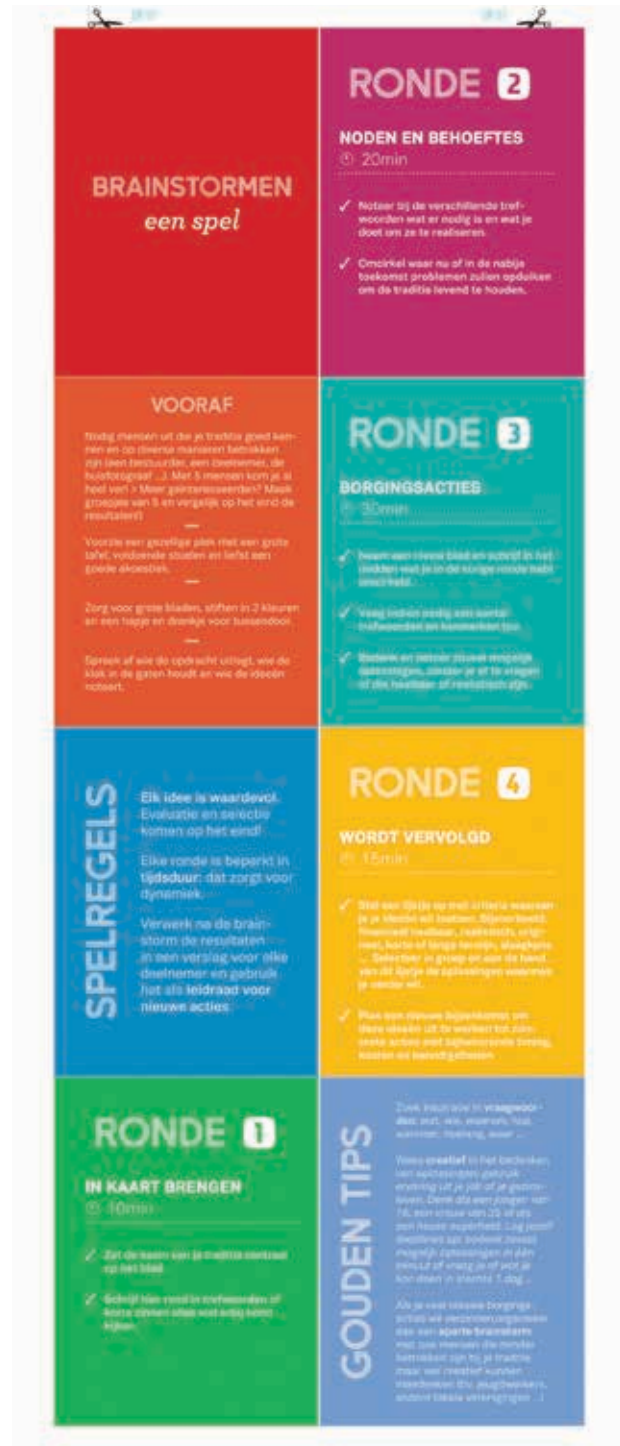
Zoals je online kan zien, geeft de website informatie over drie onderdelen: het immaterieel erfgoed ('WAT'), verenigingen en personen die erbij betrokken zijn ('WIE') en de borgingsmaatregelen ('HOE'). Aan de hand van eenvoudige vragen, kun je deze facetten in beeld krijgen:

- Wat zijn de kenmerken van het immaterieel erfgoed, hoe wordt dit vandaag beleefd? (WAT)
- Wie is hierbij betrokken? Bij wie kunnen mensen terecht voor meer informatie? (WIE)
- Welke initiatieven nemen jullie om dit niet-tastbaar erfgoed een toekomst te geven? Onder vinden jullie moeilijkheden en met welke acties proberen jullie hier antwoorden op te bieden? (HOE)

Om deze vragen te beantwoorden kun je een brainstormmoment organiseren met een aantal betrokkenen. Zo breng je vast meer informatie samen op kortere tijd! En misschien kun je zo'n brainstorm meteen combineren met het bedenken van nieuwe acties om je erfgoed naar de toekomst toe dynamisch te houden? Het brainstormspel helpt je hierbij op weg.⁶

Na de brainstorm kunnen op basis van de info teksten opgesteld worden om in de databank in te voeren. Dit idealiter aangevuld met beeldmateriaal om jullie pagina's op de website kleur te geven. Per onderdeel worden volgende zaken gevraagd in de databank:

- **Element:** naam, beschrijving van het immaterieel cultureel erfgoed, de betekenis voor de gemeenschap, beeldmateriaal ...
- **Organisatie of persoon:** contactgegevens en voorstellingstekst over de vereniging/persoon, eventuele website, logo ...
- **Erfgoedgemeenschap:** overzicht van de leden van de erfgoedgemeenschap.
- **Borgingsmaatregelen:** onderverdeeld volgens de vijf categorieën. Iedere maatregel wordt geïllustreerd met een beschrijving, trefwoorden en multimedia.



Brainstormspel, vormgeving De Barbaren

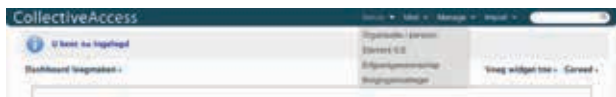
b. Stap 2: Invoeren

Als tweede stap kun je effectief overgaan tot het invoeren van de informatie. Vraag hiervoor eerst een login aan voor de databank via www.immaterieelerfgoed.be/deel-je-acties. De login vraag je best aan met een algemeen e-mailadres vanuit de vereniging die als contact fungeert. Je ontvangt daarna een persoonlijke gebruikersnaam en paswoord waarmee je kunt inloggen in de databank via <http://collectiveaccess.immaterieelerfgoed.be>.

In de databank vul je de velden in met de informatie die je hebt verzameld.

Je kan nieuwe gegevens toevoegen (onder 'nieuw'), maar ook tussentijds opslaan en later de ingevoerde data doorzoeken, raadplegen of aanvullen (via 'vind'). Elk onderdeel van je dossier, bijvoorbeeld de beschrijving van de traditie, je borgingsmaatregelen voor onderzoek, borgingsmaatregelen voor communicatie enz. beslaat één pagina in de databank. Je kan tussen de verschillende pagina's in de databank zelf linken leggen, zodat bezoekers van de website op jouw pagina kunnen doorklikken naar andere zaken die je hebt ingevoerd. Niet alle informatie die in de databank zit, zal echter op de website verschijnen. Bij elk veld wordt duidelijk aangegeven wat wordt bedoeld en of de informatie online komt.

Een handleiding helpt je bij dit proces van informatie verzamelen & invoeren op weg. De handleiding is eveneens te vinden op de website onder 'deel je acties'.



Databank van www.immaterieelerfgoed.be

Doe mee!

Wil je je als vereniging of persoon kenbaar maken rond immaterieel erfgoed, immaterieel erfgoed in beeld brengen op de website of tonen welke acties jullie ondernemen rond het documenteren ervan of het onderzoek ernaar? Inspirerende sensibiliseringsacties delen? Tonen hoe jullie ervoor zorgen dat nieuwe generaties dit verderzetten? Of heb je vragen rond dit erfgoed, wil je graag ondersteuning? Eén adres: www.immaterieelerfgoed.be! Heb je nog vragen bij immaterieel erfgoed? Daarmee kun je terecht bij een lokale erfgoedcel, Heemkunde Vlaanderen of de expertisecentra. Heb je nog vragen bij het platform voor immaterieel erfgoed? Daarmee kun je terecht bij tapis plein vzw, expertisecentrum voor erfgoedparticipatie en tevens moderator van dit platform. Je kunt hen bereiken via info@immaterieelerfgoed.be of 050 68 37 94.

Ellen Janssens
tapis plein

- 1 Meer informatie, tips en ideeën over 'borgen' en borgingsmaatregelen zijn te lezen in het artikel 'Hoe hedendaags en dynamisch erfgoed kan zijn. Transmissie van Immaterieel Cultureel Erfgoed (ICE)' van Floortje Vantomme dat verscheen in het decembernummer van het wetenschappelijk tijdschrift van Heemkunde Vlaanderen: F. Vantomme, Hoe hedendaags en dynamisch erfgoed kan zijn. Transmissie van Immaterieel Cultureel Erfgoed (ICE), *Tijd-Schrift* 3/3 (2013) 31-45..
- 2 Immaterieel erfgoed valt onder het departement 'cultuur', wat een gemeenschapsbevoegdheid is. Daardoor is het een bevoegdheid van de Vlaamse minister van Cultuur om het beleid voor immaterieel erfgoed uit te stippelen, en spreken we ook van de Vlaamse Inventaris voor Immaterieel Cultureel Erfgoed.
- 3 Voor meer info: zie artikel Floortje Vantomme.
- 4 De workshopreeks was een samenwerking tussen tapis plein vzw en Heemkunde Vlaanderen, met de ondersteuning van de erfgoedcellen en de 'trekkers'organisaties voor de domeinen.
- 5 Een brede waaier aan ideeën voor heemkundige kringen om rond immaterieel erfgoed te werken, is te lezen in het artikel van Floortje Vantomme.
- 6 Het brainstormspel maakt onderdeel uit van de info-poster 'transmissie', uitgegeven door tapis plein vzw. Gratis op te vragen via floortje@tapisplein.be.